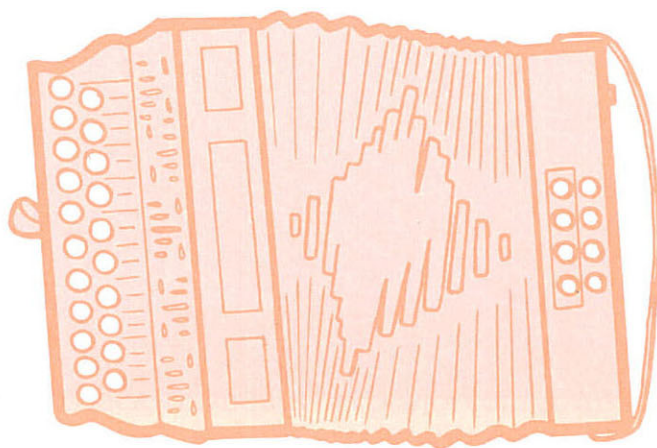


## ALGUNES NOCIONS D'HARMONIA





Acordiò diatònic «mixt». Itàlia.

## ESCALES

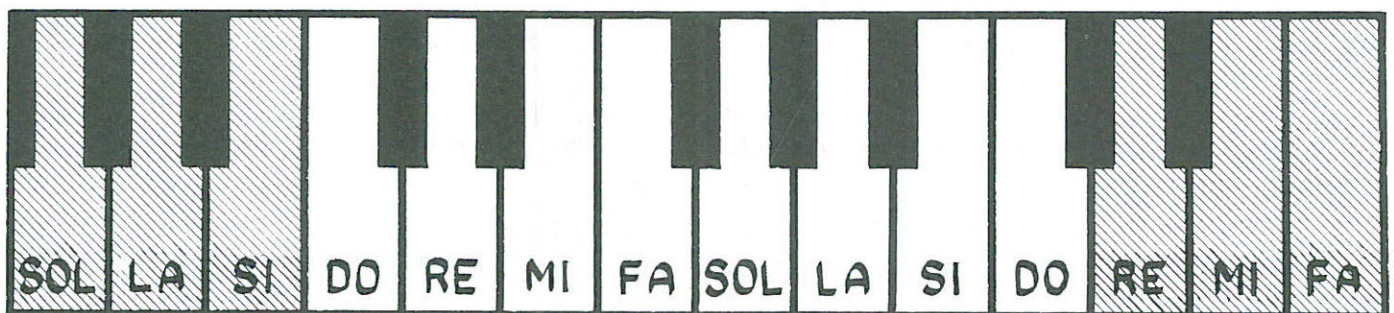
Anem a veure què és una escala major. És l'escala que ens surt a tots al cantar:



Aquesta escala major de DO té unes característiques que vénen determinades per la distància o interval que hi ha entre les notes. Entre dues notes consecutives hi pot haver 1/2 to o 1 to. En el primer cas direm que les notes es porten o tenen un *interval de 2m* (segona menor), i en el segon direm que l'*interval és de 2M* (segona major).

A l'*escala major* de DO veiem que l'interval de 2m (1/2 to) està entre les notes III i IV i entre les VII i VIII, mentre que entre totes les altres hi ha una 2M (1 to).

Fixem-nos en un piano, veurem això gràficament:

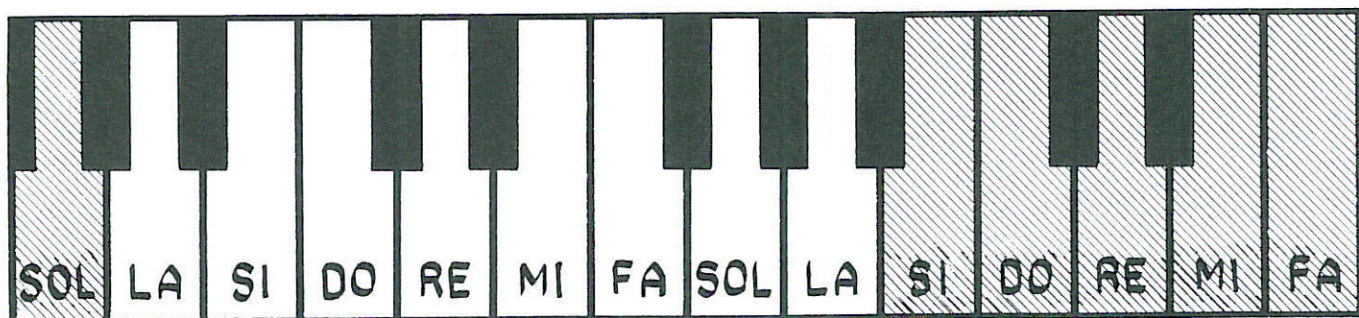


Les notes que estan separades per un interval de 2M tenen una tecla negra entremig. Ja hem vist en pàgines anteriors que d'aquesta tecla negra en direm el sostingut respecte a la nota anterior o el bemoll respecte a la següent.

Què és una *escala menor*? És la que té els mitjos tons *entre les notes II i III i entre les V i VI*. Per exemple, si busquem aquesta escala entre les tecles blanques del piano, com abans, la trobarem a



## Mètode d'acordiò diatònic



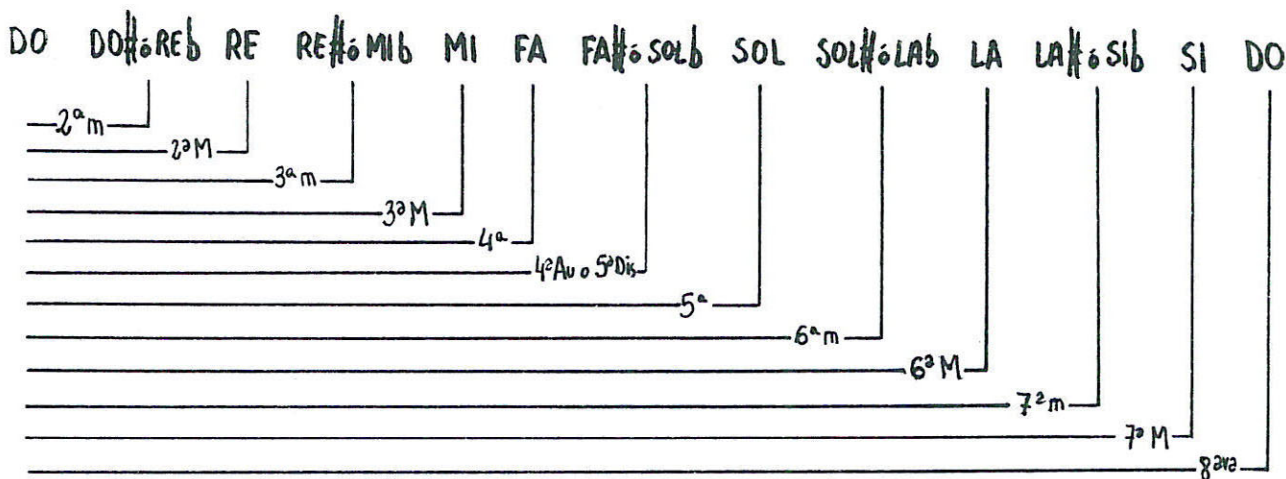
És l'escala de La menor (La m).

A l'escala menor és molt freqüent pujar-li mig to, la VII nota (la convertim en sensible, que ens porta cap a la tònica) anomenant-la llavors escala menor harmònica. L'escala de La menor harmònica tindrà, doncs, el Sol sostingut.

Les escales major i menor són les més freqüents per a nosaltres. Això no vol dir que n'hi hagi moltes més, segons on posem els intervals de 2<sup>m</sup> i de 2<sup>M</sup>, o segons el nombre de notes que agafem per fer una escala. A partir d'aquí

s'explica per què la música africana o oriental, per exemple, és tan diferent: perquè culturalment la gent d'allà està acostumada a fer servir unes altres escales. (O dit d'una altra manera, perquè es basen en una divisió diferent dels sons, i la seva escala té, posem per cas, només cinc notes).

*Una escala major a partir de cada nota:* si observem un altre cop les tecles del piano, veiem que hi ha 12 notes diferents (sumen les set notes de l'escala de DO més les cinc alteracions). Les dotze notes són:



(S'han marcat, per informació general, tots els intervals existents: m = menor/M = Major/Au = augmentat/dis = Disminuït. Entre dues notes qualssevol sempre podrem trobar-hi un d'aquests intervals).

A partir de cada una d'aquestes dotze notes, i respectant de posar els mitjos tons com hem dit al parlar de l'escala de DO, podem fer dotze escales majors.

Totes les escales tindran una mateixa sonoritat, però si en toquem diverses a la vegada veurem que no són iguals, ja que unes les comencem per una nota i les altres per una altra.

D'aquí vénen les tres escales que coneixem:



Escala de DO




Escala de SOL



Escala de FA

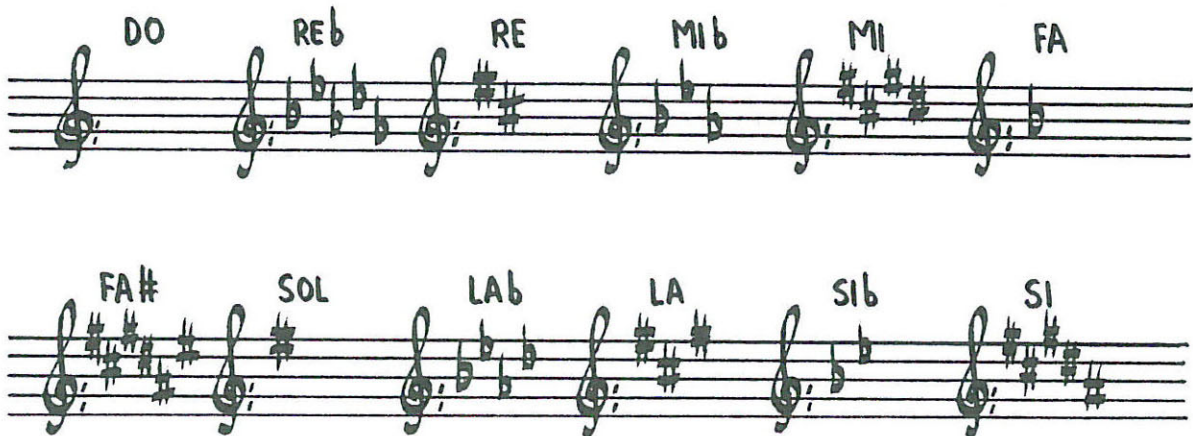
## Algunes nocions d'harmonia

Cada escala té una *armadura*: això és, la indicació que posem al començament per conèixer quines notes fem sostingudes o bemolls. Per exemple, l'armadura de l'escala de Fa és:

 El b (bemoll) que hi ha sobre la ratlla del SI vol dir que tots els SI d'aquella parti-

tura seran bemolls. (Si una nota que l'armadura ens diu que és sostinguda o bemoll la volem fer en un moment determinat natural, li posarem davant el signe  $\natural$  —becaire—. Aquesta nota i les altres iguals dintre del mateix compàs deixaran de ser alterades).

Vet aquí les dotze armadures de les dotze escales majors:



S'ha indicat el nom de l'escala, que coincideix amb la primera nota, a la qual anomenem tònica.

*Les dotze escales menors*: igualment com podem fer dotze escales majors, podem fer-ne dotze de menors. No val la pena escriure les armadures. En tot cas, només indicar que cada escala major té una escala menor relativa: l'escala menor que ens surt al conservar la mateixa armadura. (Per trobar la tònica de l'escala menor, busquem la nota que hi ha una tercera menor per sota de la tònica de l'escala major.) Per exemple a l'escala de DO: armadura sense cap # ni b. Si comencem una altra escala per la nota que està una 3m per sota de Do (és la nota La), i respectem no posar cap # ni b, ens surt l'escala de La menor, relativa de l'escala de DO Major.

A partir d'aquestes explicacions (excessivament condensades per qui mai n'hagi sentit parlar) deduïm que quan trobem una partitura hem de mirar l'armadura: si està en SOL o DO, ja la podem tocar directament. Però si està escrita en un altre to (per a una altra escala), l'hauré de transportar.

Si per exemple trobem:



deduïm: està en l'escala de FA Major. Volem traslladar-ho, per exemple, a SOL Major. Caldrà que pugem totes les notes un to i que canviem l'armadura. Llavors ens quedarà:



que ja ho podem tocar directament.

Igualment ara comprendrem per què amb el diatònic podem tocar amb Do Major i amb La menor, perquè les dues escales estan formades per les mateixes notes. Potser et preguntaràs, de la mateixa manera que toquem en La menor (relatiu de Do Major), podríem tocar en Mi menor (relatiu de Sol Major). Tenim totes les notes per poder tocar-hi, però no tenim acompanyament a la mà esquerra: per aquest motiu sempre que volem tocar una melodia que està en to menor fem servir el de La m, amb el seu acompanyament.

### ACORDS

Un acord és el so que fan tres notes determinades, o més, tocades a la vegada (si es toquen una darrera l'altra en diem un ARPEGI). Per fabricar els acords més senzills només caldrà



## Mètode d'acordiò diatònic

que a sobre d'una nota hi posem les que li corresponguin en intervals de tercera. Així, si per exemple a sobre el Do hi posem el Mi i a sobre el Sol, ens haurà sortit l'acord de Do Major (Do-Mi-Sol).

Per tant, ja podem deduir que l'acord de *tònica* d'una escala està format per la I, la III i la V nota d'aquesta escala. Si aquesta escala és major, l'acord serà major, i si aquesta escala és menor, l'acord també ho serà. La diferència només estarà si l'interval de 3m està entre les dues primeres notes (llavors caracteritzarà un acord menor) o entre les dues segones (acord major).

Tanmateix, però, l'important és la sonoritat diferent que tenen els dos acords. El major és el més habitual, com l'escala major. (L'arpegi d'un acord major és el «pling-plang-plong» que fan a les estacions de tren abans d'anunciar alguna cosa.) L'acord menor, també com l'escala menor d'on surt, té una sonoritat més suau, com si fos una mica trista.

Aquí tenim escrits els 6 acords que podem fer amb la mà esquerra al nostre diatònic;



L'acord que sona en prémer el botó 2 de la mà esquerra és el mateix que ens surt en prémer els botons 3, 4 i 5 de la mà dreta, i de la mateixa manera podem fer també els altres acords amb la dreta.

Alguns acordions diatònics tenen un registre a la mà esquerra que suprimeix la nota del mig de l'acord (la II): llavors només sonen dues notes, que no arriben a ser un acord ni major ni menor. És interessant per poder tocar en més tonalitats, o per poder fer acords amb la mà dreta sense que molestin els que tenim a l'esquerra.

*Els acords amb la mà dreta:* ara que ja sabem què és un acord, deduïm que si premem tres o més botons de la mà dreta podem fer sonar també acords. Abans de veure els quadres amb els acords que podem fer a la dreta, estudiem uns quants conceptes més que cal conèixer.

*Inversions dels acords:* la nota més greu d'un acord no cal que sigui sempre la tònica. Podem

canviar l'ordre de les notes, i llavors ens surten les diferents inversions d'un acord, que continuarà sent sempre el mateix. Per exemple l'acord de Sol Major el podem fer (a la fila de fora) en les seves tres possibilitats:

### SOL MAJOR

V - Re	5	8	11
III - Si	4	7	10
I - Sol	3	6	9

(DIFERENTS OCTAVES)

### SOL MAJOR (1ª INVERSIÓ)

I - Sol	6	9
V - Re	5	8
III - Si	4	7

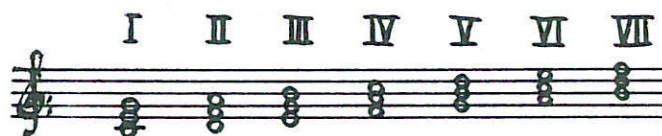
### SOL MAJOR (2ª INVERSIÓ)

III - Si	7	10
I - Sol	6	9
V - Re	5	8

*Acords de quatre notes:* si a un acord format per la I, la III i la V d'una escala li afegim la VII nota, tindrem un acord de quatre notes, i en direm acord de sèptima. A l'esquerra l'acordiò diatònic no té cap acord de sèptima. Però ja veurem que amb la dreta, si premem quatre botons a la vegada, podem fer-ne algun. (Per exemple: el Re<sup>7</sup> el podem fer: ③ ⑥ ⑦ ⑧).

*Acords de tònica, de dominant i de subdominant:*

Partim de l'escala de DO, i posem a sobre cada nota la seva tercera i quinta, de tal manera que ens sortiran set acords (a sota, entre parèntesis, està indicat el seu nom)



(Do/Re m/Mi m/Fa/Sol/La m/Si disminuït)

De l'acord que ens surt a partir de la tònica de l'escala, en direm *acord de tònica*: per exemple al nostre acordió tenim, en prémer el botó 2. de la mà esquerra (tancant la manxa)

l'acord de SOL. És l'acord de tònica de l'escala que tenim a la fila de fora, la de SOL.

A l'acord que ens surt a partir de la cinquena nota d'una escala, en direm *acord de dominant*. A l'acompanyar una cançó, per exemple fent acords amb una guitarra, sempre acabarem fent l'acord de dominant i després el de tònica. Al diatònic l'acord de dominant el tenim al mateix botó que el de tònica però a l'obrir la manxa.

Quan toquem en l'escala de La m, fent servir els botons ⑤ i ⑥, que són el baix i l'acord de tònica, també podem tenir l'acord de dominant: en aquest cas és el Mi Major, que es troba als mateixos botons però quan premem, i que està format per les notes Mi-Sol♯-Si. (Observem com el Sol♯ de l'escala de La m harmònica ens surt també a l'acord de dominant d'aquesta escala.)

L'acord de *subdominant* també és important. És el que es forma a partir de la nota IV d'una escala. Al diatònic de vuit baixos el tenim en les tres escales principals que fem servir: quan estem a l'escala de SOL és el Do (4), quan estem a la de DO és el Fa (8 i ⑧) i quan estem a l'escala de La m és el Re (②).

I vet aquí que ja hem trobat una primera explicació lògica dels acords que tenim a l'esquerra del nostre diatònic. Podríem continuar analitzant aquest petit instrument, i descobriríem com està de ben pensat. Però això no interessa en aquest moment. Vegem només per què les notes que fem amb la mà dreta sempre queden bé amb l'acompanyament de la mà esquerra.

Agafem, primer, la fila de fora: a la dreta, si premem podem fer les notes Sol, Si, Re i prou.

### *Relació d'acords que podem fer amb la mà dreta*

Per treure tot el profit que es pugui al nostre instrument, ens interessa conèixer i practicar els acords que podem fer amb els botons de la mà dreta. Així com a l'esquerra tenim sis acords diferents, i prou, a la dreta tenim un gran nombre de possibilitats, ja que al tocar tres o més notes ens sortiran una sèrie d'acords, molts, en diferents inversions. Això ens servirà per quan toquem amb algun altre instrument, per quan acompanyem algú que can-

I a l'esquerra, també si premem tenim l'acord de Sol major, que precisament està format per aquestes tres notes. Per tant sempre sonarà bé.

Al botó 2 de l'esquerra, obrint la manxa, tenim l'acord de Re major, format per les notes Re/Fa♯/La. A la dreta tenim les notes La, Do, Mi i Fa♯. Quan a la dreta toquem les notes Fa♯ o La, no hi ha cap problema, ja que les fem també a l'esquerra i sona bé. Quan toquem la nota Do també queda bé perquè és com si toquéssim la sèptima de l'acord de Re. I quan toquem el Mi és quan pot sonar malament (si la nota és llarga, o està en un lloc principal): llavors, caldrà deixar l'acord de Re i tocar el de La m, com s'ha indicat moltes vegades. Una altra possibilitat és creuar el Mi i acompanyar-los amb l'acord de Do.

A la fila de DO, quan premem no hi ha problema: acord de Do i notes a la dreta Do, Mi i Sol (les mateixes que l'acord). A l'obrir tenim les notes Re, Fa, La i Si a la dreta i l'acord de Sol major a l'esquerra: Re i Si són notes de l'acord de Sol, el Fa el converteix en Sol 7, i encara el Fa i el La els podem acompanyar amb els acords de Fa i La m que també tenim obrint.

Deixem-ho aquí, però encara queden molts detalls per anar analitzant, com per exemple les diferents possibilitats d'acompanyament al fer les notes creuant (per exemple la nota Re la tenim obrint a la fila de Do, mentre que l'acord de Re està a l'acompanyament corresponent a la fila de Sol), o la raó de les quatre notes alterades que hi ha als dos primers botons. Anem a veure tots els acords que podem fer amb la mà dreta, per després anar seleccionant i practicant els que ens interressi.

ta, o per fer arpegis i variacions en un moment donat.

Ens trobarem, però, amb algun problema important. El primer és que molts acords els voldríem fer a la vegada amb la dreta i l'esquerra, però no podem perquè a un cantó els tenim majors i a l'altre menors.

Una possible solució és suprimir (posant tires adhesives sobre les llengüetes) la nota que és la tercera de l'acord, a la mà esquerra: és



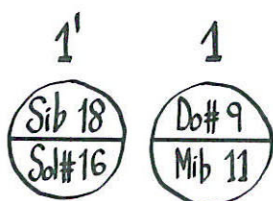
## Mètode d'acordiò diatònic

interessant, però té el greu inconvenient que llavors mai no sonarà l'acord sencer, sinó només dues notes d'aquest. Alguns diatònics més

bons tenen un registre que suprimeix la tercera de tots els acords de l'esquerra, i en aquest cas la qüestió ja està resolta.

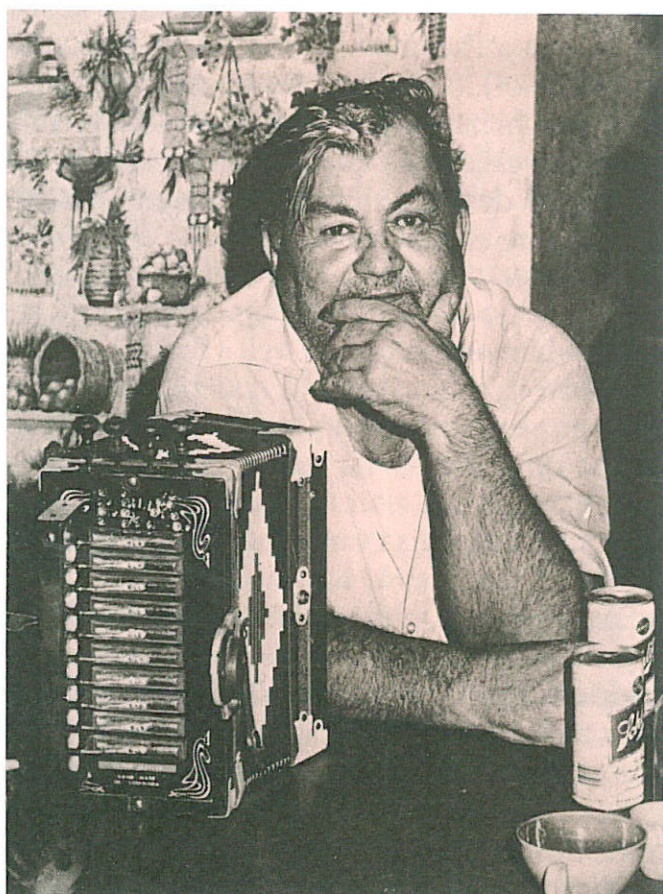
### Les notes alterades dels botons 1 i 1'

Aquesta és la segona qüestió, plena de diferents possibilitats. Als acordions que trobem normalment a les nostres botigues («Hohner 2915» o semblants) tenen la disposició de notes



Analitzem els dos botons per separat. A 1' trobem les notes alterades Si  $b$  i Sol  $\sharp$ , en les octaves indicades pels números 18 i 16. El Si  $b$  és molt important, ja que amb el nostre diatònic de dues files també podem tocar més o menys còmodament en la tonalitat de Fa (agafant l'afinació de referència Sol/Do), on necessitem el

Nathan Abshire (1913-1981), músic cajun (Louisiana, Amèrica del Nord).



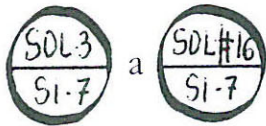
Si  $b$ . El sentit en què està posat (tancant) va prou bé, ja que ens permetrà tocar-lo mentre fem l'acord de Do (tancant), que és la dominant de Fa, podent fer que aquest Do es converteixi en Do sèptima.

El Sib també el farem servir molt sovint quan toquem en to de Sol, utilitzant-lo com a nota de pas cromàtica per anar al Si natural. En realitat llavors l'hem de considerar com un La  $\sharp$ , doncs representa que fem la II nota  $\sharp$  per anar a la III nota de l'escala (veure l'exemple de la «Mazurca canària» a la pàg. 72). Finalment el Si  $b$  el necessitarem si volem tocar en la tonalitat de Sol menor. Aquesta tonalitat és important (igual que la de Do menor) en ocasions en què una melodia canvia d'un to major al mateix to però menor (cas d'alguns boleros o havaneres, com per exemple «El meu avi»).

El Sol  $\sharp$  que tenim també al botó 1' és encara més important: és la sensible de la tonalitat de La, i el farem servir molt sovint al tocar melodies en el to de La menor. Va bé que estigui obrint perquè així ens dona agilitat al fer passatges que estan acompanyats amb l'acord de La m. Però resulta que l'acord de Mi Major (la dominant de La m, que el tenim tancant) té el Sol sostingut: ens trobarem que podem fer l'acord a l'esquerra però no a la dreta. I el que és pitjor, que hi haurà fragments de melodia on surten diversos Sol  $\sharp$  i que estan acompanyats per l'acord de Mi Major, cosa que ja no podem fer de cap manera. Hi ha dues possibles solucions al problema. Primera, canviar el sentit de la llengüeta 1' (traient-la i tornant-la a posar al revés, operació molt senzilla perquè només cal dissoldre amb un soldador elèctric la cera amb què s'enganxa la llengüeta), amb la qual cosa guanyem poder tocar l'acord de Mi i la nota Sol  $\sharp$ . Però hem perdut l'agilitat que ens donava el Sol  $\sharp$  obrint (a vegades molt necessari!), i tampoc no tindrem la possibilitat de fer Do 7 o els altres avantatges que ens dona fer el Si  $b$  tancant (per tocar en to de Fa o en el de Sol menor). Per tant aquest canvi és interessant, però



fins a cert punt. La segona possibilitat, per mi més recomanable, és la següent: deixar el botó 1' tal com està i modificar el 2' i canviar-lo de



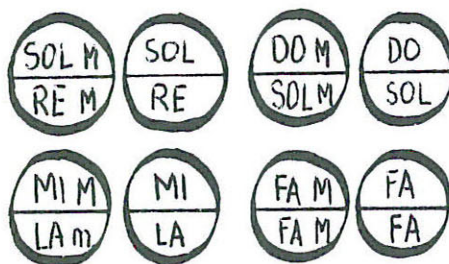
Els avantatges són que tenim el Sol # tant obrint (1') com tancant (2'). Els inconvenients són que perdem el Sol-3 del botó 2', però resulta que aquest Sol-3 el tenim, també tancant, al costat mateix, el botó 3. Ens donarà una certa incomoditat quan necessitem aquesta nota, però és una qüestió de costum (anar a buscar el Sol-3 sempre al botó 3 i no al 2'). El segon petit inconvenient és tècnic: per canviar el botó 2' haurem de serrar la parella de llengüetes pel mig, tornar a deixar el Si7 tal com estava i afegir una llengüeta de Sol #16 al costat, tenint cura de posar cera entremig per evitar qualsevol pèrdua d'aire. Aquesta proposta, una mica més elaborada, sí que representa una millora real de les possibilitats de l'instrument.

Parlem ara del botó 1, que també ens permetrà fer unes notes alterades, no diatòniques ni de Do ni de Sol. Tenim el Mi b (o Re) # i el Do # o Re b). El Mi b ens servirà per tocar en Sol menor (recordar com sempre que a l'esquerra no hem de tenir l'acord major) o' per modificar l'escala de Sol Major, fent-la com mig major i mig menor; podem fer l'escala «Sol-La-Si-Do-Re-Mi b -Fa -Sol», que se'n diu «escala de Sol

mixta». Aquesta nota, considerant-la com un Re, també és la tercera menor per sota del Fa #: si estem tocant en Do major, fent segones veus per terceres, i ens surt la nota alterada Fa #, podem posar-hi la tercera per sota sense cap problema. Per això ens anirà bé que estigui obrint. Però si la tinguéssim tancant ens permetria tocar en la tonalitat de Do menor.

En l'altre sentit del botó 1 tenim el Do #, que ens pot servir per fer el cromatisme Re-Do # -Re (com per exemple el començament de la «Polca de la cervesa»). Si el tinguéssim obrint podríem intentar de tocar alguna cosa en La Major, però aquesta tampoc seria una tonalitat gens fàcil per a nosaltres. Les notes d'aquest botó 1 potser poden fer més servei si les tenim en l'octava superior a la que normalment estan.

En fi, deixant ja aquest tema, que és sols una orientació per als qui els agradi investigar sobre el seu propi instrument, agafa consciència en el sentit que val la pena tenir les notes alterades als botons 1 i 1'. Això ens dóna més possibilitats d'acords i, sobretot, ens permetrà tocar melodies molt pròpies del diatònic que en un moment donat tenen aquestes alteracions. Si no tens les notes indicades, pots portar l'acordió a algú que n'arregli i demanar que te les posi. Pensa que si tens alguna nota diferent de les que ara esquematitzarem, això representarà una gran variació en els acords indicats als quadres, i llavors caldrà que te'ls refacis adaptant-los a la botonera que tinguis.



Botonera en la qual estan basats els quadres d'acords.

Trobaràs dos quadres: el primer és la relació dels acords més importants (M/m/M7/m7) de l'escala natural de Do. El segon inclou altres

acords que també interessa constatar, per poder saber quin acord fem en un moment determinat (per exemple, si premem una sèrie de



# QUADRE I: ACORDS MAJORS / MAJORS SÈPTIMA / MENORS /

ACORD	BOTONS 1 <sup>a</sup> possibilitat	MÀ DRETA Les altres notes possibles	MÀ ESQUERRA
Do (Do)	DO MI SOL 3' 4' 5'	2' 6' 7' 8' 9' 10' 3 6 9 DO MI ④ ⑤ ⑧ ⑨	3 4 1 5 SOL ③ )
Do <sup>7</sup> (Dom)	DO MI SOL sib 3' 4' 5' 1'	2' 6' 7' 8' 9' 10' 3 6 9 DO Mib ④ ① ⑧	3 4 1 5 SOL ③ )
Re (Re)	RE FA# LA ③ ⑥ ⑦	② ③ ⑤ ⑦ ⑩ ⑨ ⑪	① ② ⑤
Re <sup>7</sup> (Re <sup>7</sup> )	RE FA# LA DO ③ ⑥ ⑦ ⑧	② ③ ⑤ ④ ⑦ ⑩ ⑨ ⑪	① ② ⑤
Rem (Rem)	RE FA LA ③ ④ ⑤	③ ⑦ ⑧ ⑨ ⑩ ⑪	①
Re <sup>m</sup> (Re <sup>m</sup> )	RE FA LA DO ③ ④ ⑤ ⑧	③ ④ ⑦ ⑦ ⑧ ⑨ ⑪	①
Mi (Mi)	MI SOL# SI ⑤ ① ⑥	② ⑨ ⑩	-
Mi <sup>7</sup> (Mi <sup>7</sup> )	MI SOL# SI RE ⑤ ① ⑥ ⑦	MI SOL# SI 4' - 7 4 7' 10 11 10'	5 6 )
Mi <sup>m</sup> (Mi <sup>m</sup> )	MI SOL SI 4' 6 7	MI SOL# SI RE 4' - 7 8 2 4 7' 5 10 11 10'	5 6 )
Mim (Mim)	MI SOL SI 4' 6 7	2' 3 4 5 7 7' 8' 9 10 10'	5 2 SOL ③ )
Mim <sup>7</sup> (Mim <sup>7</sup> )	MI SOL SI RE 4' 6 7 8	MI SI ⑤ ⑥ ② ⑨ ⑩	5 2 SOL ③ ① )
Mim <sup>m</sup> (Mim <sup>m</sup> )	MI SOL SI RE 4' 6 7 8	MI SI RE ⑤ ⑥ ⑦ ② ③ ⑨ ⑩	5 2 SOL ③ ① )

MENORS SÈPTIMA / sobre les notes naturals

ACORD	BOTONS MÀ DRETA		MÀ ESQUERRA
	1 <sup>a</sup> possibilitat	les altres notes possibles	
<p>Fa</p> <p>Fa<sup>7</sup></p> <p>Fa<sup>m</sup></p> <p>Fa<sup>m</sup><sup>7</sup></p>	<p>FA LA DO</p> <p>4' 5' 8</p> <p>FA LA DO MI<sup>b</sup></p> <p>4' 3 4 1</p> <p>FA LA<sup>b</sup> DO</p> <p>4' 1' 8</p> <p>FA LA<sup>b</sup> DO MI<sup>b</sup></p> <p>4' 1' 8 1</p>	<p>3 4 7 8' 9' 11</p> <p>5' 8 7 8' 9' 11</p> <p>4 8'</p> <p>4 8'</p>	<p>7 8</p> <p>7 8</p> <p>7</p> <p>7</p>
<p>Sol</p> <p>(Sol)</p> <p>(Sol<sup>7</sup>)</p> <p>Sol<sup>m</sup></p>	<p>SOL SI RE</p> <p>6 7 8</p> <p>SOL SI<sup>b</sup> RE</p> <p>6 1' 8</p>	<p>2 3 2' 4 5 5' 9 8' 10 11</p> <p>SI RE</p> <p>2' 3' 6' 7' 10'</p> <p>SI RE FA</p> <p>2' 3' 4' 6' 7' 8' 10'</p> <p>2 3 2' 5 5' 9 8' 11</p>	<p>1 2</p> <p>SOL</p> <p>3 4 1</p> <p>SOL</p> <p>3 4 1</p> <p>1</p>
<p>La<sup>m</sup></p> <p>(La<sup>7</sup>)</p>	<p>LA DO MI</p> <p>3 4 5</p>	<p>5' 7 8 9 9' 11</p> <p>La Do<sup>#</sup> Mi SOL</p> <p>- 1 4' 5' 3 6 6' 7' 8' 9 9' 10'</p>	<p>5 6</p> <p>- )</p>
<p>Si</p> <p>Si<sup>7</sup></p> <p>Si<sup>m</sup></p> <p>Si<sup>m</sup><sup>7</sup></p>	<p>SI RE<sup>#</sup> FA<sup>#</sup></p> <p>2' 1 2</p> <p>SI RE<sup>#</sup> FA<sup>#</sup> LA</p> <p>2' 1 2 3</p> <p>SI RE FA<sup>#</sup></p> <p>2' 3' 6</p> <p>SI RE FA<sup>#</sup> LA</p> <p>2' 3' 6 5'</p>	<p>6 6' 10 10'</p> <p>5 6 6' 7 9' 10 11</p> <p>6 7' 10 10' 2</p> <p>7 6 7 10 9' 11 2</p>	<p>-</p> <p>-</p> <p>1</p> <p>1</p>



QUADRE II Acords maj<sup>7</sup>/6/b<sup>5</sup>/sus<sup>4</sup>/9/m<sup>6</sup>/m<sup>9</sup>/

ACORD	BOTONS MÀ DRETA		ESQUERRA
Do <sup>maj<sup>7</sup></sup>	Do Mi Sol Si 3' 4' 5' 7	2' 3 4 6 6' 7' 8' 10 9' 10'	3 4 1 5
Do <sup>b<sup>5</sup></sup>	Do Mi Sol b ④ ⑤ ⑥	⑧ ⑨ ⑩	3 4 5
Do <sup>9</sup>	Do Mi Sol Sib Re 3' 4' 5' 1' 8	2 2' 3 6 6' 7' 8' 9 9' 10' 11	3 4 1 5
Do <sup>#dis</sup>	Do <sup>#</sup> Mi Sol 1 4' 5'	2' 3 6 7' 8' 9 10'	-
Do <sup>#∅</sup>	Do <sup>#</sup> Mi Sol Si 1 4' 5' 7	2' 3 4 6 7' 8' 9 10 10'	-
Do <sup>#dis<sup>7</sup></sup>	Do <sup>#</sup> Mi Sol Sib 1 4' 5' 1'	2' 3 6 7' 8' 9 10'	-
Re <sup>6</sup>	Re Fa <sup>#</sup> La Si ③ ⑥ ⑦ ⑥	② ②' ③ ⑦ ⑩ ⑨ ⑪ ⑩'	① ② ⑤
Re <sup>5b</sup>	Re Fa <sup>#</sup> La b ③ ⑥ ①	③ ⑦ ⑩	①
Re <sup>9</sup>	Re Fa <sup>#</sup> La Do Mi ③ ② ③ ④ ⑤	⑥ ⑦ ⑦ ⑧ ⑨ ⑩ ⑪	① ② ⑤
Re <sup>m<sup>6</sup></sup>	Re Fa La Si ③ ④ ⑤ ⑥	② ③ ⑦ ⑦ ⑧ ⑨ ⑪ ⑩'	①
Re <sup>m<sup>9</sup></sup>	Re Fa La Do Mi ③ ④ ⑤ ⑧ ⑨	③ ④ ⑤ ⑦ ⑦ ⑧ ⑨ ⑪	①
Re <sup>dis</sup>	Re Fa La b ③ ④ ①	⑦ ⑧	①
Mi <sup>dis</sup>	Mi Sol Sib 4' 5' 1'	3 6 7' 8' 9 10'	5
Mi <sup>∅</sup>	Mi Sol Sib Re 4' 5' 1' 8	2 3 5 6 7' 8' 9 10' 11	5
Mi <sup>dis<sup>7</sup></sup>	Mi Sol Sib Reb 4' 5' 1' 1	3 6 7' 8' 9 10'	5
Mi <sup>m<sup>6</sup></sup>	Mi - Si Do ⑤ ② ④	⑥ ⑧ ⑨ ⑩	5 Sol ③
Fa <sup>maj<sup>7</sup></sup>	Fa La Do Mi ④ ⑤ ⑧ ⑨	③ ④ ⑤ ⑦ ⑧ ⑨ ⑪	⑦ ⑧ ⑤ ⑥
Fa <sup>6</sup>	Fa La Do Re ④ ⑤ ⑧ ⑦	③ ④ ③' ⑧ ⑨	⑦ ⑧ ①
Fa <sup>b<sup>5</sup></sup>	Fa La Dob ④ ⑤ ⑥	② ⑧ ⑨ ⑩	⑦
Fa <sup>m<sup>6</sup></sup>	Fa Lab Do Re ④ ① ⑧ ⑦	④ ③ ⑧	⑦ ①
Fa <sup>dis</sup>	Fa Lab Dob ④ ① ⑥	⑧	⑦
Fa <sup>∅</sup>	Fa Lab Dob Mib ④ ① ② ①	⑥ ⑧ ⑩	⑦
Fa <sup>dis<sup>7</sup></sup>	Fa Lab Dob Mibb ④ ① ⑥ ⑦	③ ⑧	⑦

m<sup>b5</sup> (dis) / m<sup>7,b5</sup> (semidis, Ø) / m<sup>6,b5</sup> (dis<sup>7</sup>)

ACORD	BOTONS MÀ DRETA		ESQUERRA
(Fa <sup>#</sup> dis)	Fa <sup>#</sup> La Do ② ③ ④	⑥ ⑤ ⑦ ⑧ ⑩ ⑪	⑤
(Fa <sup>#</sup> Ø)	Fa <sup>#</sup> La Do Mi ② ③ ④ ⑤	⑤ ⑥ ⑦ ⑧ ⑨ ⑪	⑤
(Fa <sup>#</sup> dis <sup>7</sup> )	Fa <sup>#</sup> La Do Mi <sup>b</sup> ② ③ ④ ①	⑤ ⑦ ⑧ ⑨ ⑪	⑤
(Sol <sup>mai</sup> )	- Si Re Fa <sup>#</sup> ②' ③' ⑥'	⑥' ⑦' ⑩ ⑩'	Sol ③ ④ )
Sol <sup>sus4</sup>	Sol Do Re 3 3' 5	2 2' 5 6 6' 8 8' 9 9' 11	1 3
Sol <sup>b5</sup>	Sol Si Re <sup>b</sup> 3 4 1	2' 5' 7 8' 10	1
Sol <sup>6</sup>	Sol Si Re Mi 3 4 5 4'	2 2' 5' 6 7 8 7' 8' 9 10 10' 11	1 5
(Sol <sup>9</sup> )	- Si Re Fa La ②' ③' ④' ⑤'	⑥' ⑦' ⑧' ⑨' ⑩'	Sol ③ ④ )
Solm <sup>6</sup>	Sol Si <sup>b</sup> Re Mi 5' 1' 8 7'	2 2' 5 4' 6 8' 9 11	1 5
(Lab)	Lab Do Mi <sup>b</sup> ①' ④ ①	⑧	-
(Lab <sup>7</sup> )	Lab Do Mi <sup>b</sup> Sol <sup>b</sup> ① ④ ① ⑥	⑧	-
(Labm)	Lab Do <sup>b</sup> Mi <sup>b</sup> ①' ②' ①	⑥' ⑩'	-
(Labm <sup>7</sup> )	Lab Do <sup>b</sup> Mi <sup>b</sup> Sol <sup>b</sup> ①' ②' ① ②	⑥ ⑥' ⑩ ⑩'	-
(La <sup>m6</sup> )	La Do Mi Fa <sup>#</sup> ③ ④ ⑤ ⑥	② ⑤ ⑦ ⑧ ⑨ ⑩ ⑪	⑤ ⑥
(La <sup>sus4</sup> )	La Re Mi ③ ③' ⑤	⑤ ⑦ ⑦' ⑨ ⑨' ⑪	⑤
(La <sup>dis</sup> )	La Do Mi <sup>b</sup> ③ ④ ①	⑤ ⑦ ⑧ ⑨ ⑪	⑤
(La <sup>dis7</sup> )	La Do Mi <sup>b</sup> Sol <sup>b</sup> ③ ④ ① ②	⑤ ⑥ ⑦ ⑧ ⑨ ⑩ ⑪	⑤
(Si <sup>5b</sup> )	Si Re <sup>#</sup> Fa ②' ①' ④'	⑥' ⑧' ⑩'	-
(Si <sup>sus4</sup> )	Si Mi Fa <sup>#</sup> ②' ⑤ ⑥	⑥ ⑨ ⑩ ⑩'	-
(Si <sup>dis</sup> )	Si Re Fa ②' ③' ④'	⑥' ⑦' ⑧' ⑩'	①
(Si <sup>Ø</sup> )	Si Re Fa La ②' ③' ④' ⑤'	③ ⑥ ⑦' ⑦ ⑧' ⑨' ⑩ ⑪	① ⑤ ⑦
(Si <sup>dis7</sup> )	Si Re Fa La <sup>b</sup> ②' ③' ④' ①'	⑥' ⑦' ⑧' ⑩'	① ⑦



## Mètode d'acordiò diatònic

botons seguits) o per poder conèixer tots els possibles acords que tenim a la dreta del nostre diatònic.

Els dos esquemes estan ordenats segons l'escala, per donar més facilitat en fer-los servir de consulta. S'hi indica el nom de l'acord (columna 1a) i una primera possibilitat de tocar-lo (columna 2a). En aquesta columna, a sobre el número del botó, està escrita la nota, de tal manera que veus fàcilment les notes que conformen aquest acord. Molt possiblement aquest acord el podrem fer en diferents inversions o en altres octaves: a la 3a columna trobaràs totes les notes que són de l'acord i que podem fer. Podràs tocar l'acord indicat barrejant els botons d'aquestes dues columnes, sempre i quan ens sonin les notes escrites en lletra.

Hi ha acords entre parèntesis: són els incomplets que amb un baix ja són sencers, o els incomplets que interessen per alguna raó (cas del Mi Major, que tenim complet a l'esquerra). En els dos casos no s'omple la 1a columna, i es

posa el nom de la nota on correspon (encara que no es pugui fer). Observem que els acords estan obrint o tancant segons que es puguin fer amb la mà dreta. Els que es puguin fer en les dues direccions estaran repetits, indicant com fer-los en cada una.

A la darrera columna hi ha escrits els baixos i acords (de la mà esquerra) que podem tocar al mateix temps que fem l'acord amb la mà dreta. De vegades podem tocar un baix que sonarà bé perquè forma part de les notes de l'acord. Sempre que aquest baix sigui la fonamental de l'acord (la nota I), estarà subratllat. També podem tocar un acord que sigui el mateix que fem amb la mà dreta, i llavors aquest també estarà subratllat. L'acord estarà sense subratllar quan sigui el mateix que fem amb la mà dreta però incomplet.

Abans hi ha els quadres, per consultar-los quan t'interessi, i a l'apartat següent hi ha uns quants exercicis per practicar els principals acords.

«... de quan els mariners tocaven l'acordiò i fumaven en pipa».



## Escales i arpegjis. Exercicis

Aquí trobaràs les escales de DO, SOL i LA m amb uns exercicis cada una, per poder-les practicar bé de dalt a baix i tant obrint com tancant. Cal agafar agilitat en identificar les notes i tocar-les en la direcció indicada. Una vegada vist com va un exercici l'has de poder fer força automàticament.

Després hi ha escrites les altres escales que podem fer senceres, i també uns exercicis per practicar les alteracions, els arpegjis i els acords més usuals.

A més del signe  $\wedge$  (adjunta dues notes que es toquen amb el mateix botó) trobaràs el signe  $\sqcup$  en els números dels dits: és perquè et fixis que hi ha un canvi de dit tocant el mateix botó, o que ve un dit que no és l'esperat.

Ja veuràs que en els exercicis que es fan amb una sola fila està marcada la nota que tocarem obrint (  $\circ$  ). En els de creuar està indicada la nota que es fa a la fila de DO (  $\times$  ) o la que es fa a la de SOL (  $\backslash$  ), segons cada exercici.

### ESCALA DE SOL

#### 1. Escala tancant:

#### 2. Escala obrint:

#### 3. Exercici tancant-obrint (octava baixa):



# Mètode d'acordiò diatònic

(octava alta):

6 7 7 6 7 7 8 7 etc.

4. Exercici tancant-obrint (octava baixa):

(octava alta):

5. Exercici creuant, obrint (octava baixa):

(octava alta):

6. Exercici creuant, obrint (octava baixa):

(octava alta)



## 7. Exercici tancant-obrint:

Musical exercise for guitar in G major (one sharp), 4/4 time. The exercise consists of four staves of notation. The first staff is the melody, and the subsequent three staves are accompaniment. Fingerings are indicated by numbers 1-4 below notes, and articulation marks like 'v' and 'x' are present. The exercise concludes with a double bar line.

## ESCALA DE DO

### 1. Escala tancant:

Musical notation for the closing scale of D major. The ascending line is: 3' 5 4' ④ 5' ⑤ 7 6' 8 7' ⑧ 8' ⑩ 10 9' 11 10' 11 9'. The descending line is: 9' 10 ⑩ ⑨ 8' ⑧ 7' 8 6' 7 ⑤ 5' ④ 4' 5 3' 4 ③ 3 ③ 4 3'. Circled numbers indicate specific fingerings or techniques for certain notes.

### 2. Escala obrint:

Musical notation for the opening scale of D major. The ascending line is: ④ ③ ⑤ ④ ⑥ ⑤ ⑥ ⑧ ⑦ ⑨ ⑧ 8' ⑩ ⑩ 9' 11 10' 11 9'. The descending line is: 9' ⑩ ⑩ ⑨ 8' ⑧ ⑨ ⑦ ⑧ ⑥ ⑤ ④ ⑤ ③ ④ ② ③ 2' ③ ② ④. Circled numbers indicate specific fingerings or techniques for certain notes.

### 3. Exercici tancant-obrint:

Musical exercise for guitar in D major (two sharps), 4/4 time. The exercise consists of two staves of notation. The first staff is the melody, and the second staff is accompaniment. Fingerings are indicated by numbers 1-5 below notes, and articulation marks like 'v' and 'x' are present. The exercise concludes with a double bar line.



# Mètode d'acordió diatònic

4. Exercici creuant, obrint:

## ESCALA DE LA MENOR

1. Escala de La menor (obrint):

(La menor, obrint-tancant, fila de dins):

(La menor, obrint-tancant, fila de fora):

2. Escala de La menor harmònica:

3. Escala de La menor melòdica:

4. Escala de La menor, tancant:



5. Escala de La menor, obrint, completa:

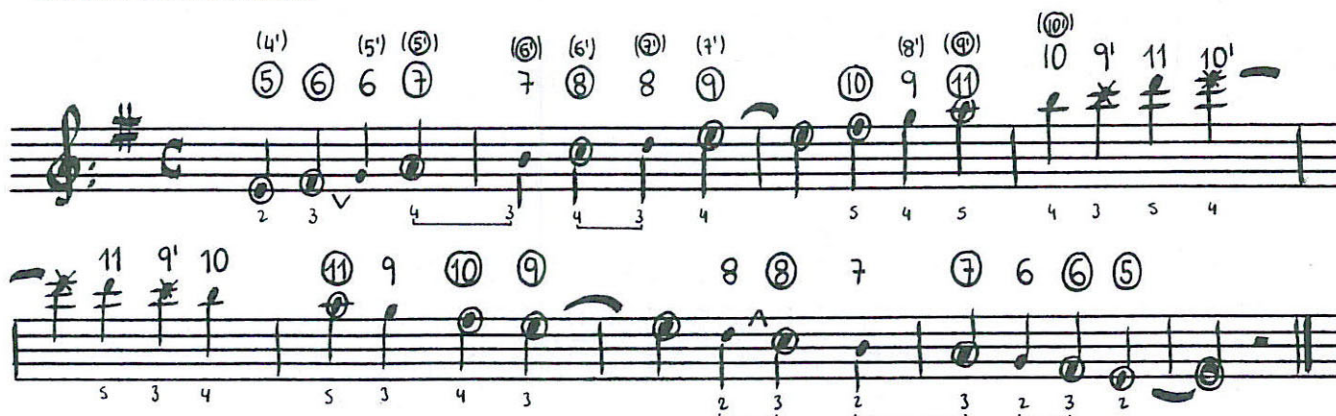


6. Exercici barrejant obrir-tancar (canviant a cada compàs, segons la inicial). Les notes estan marcades si son obrint: busca el botó a la fila corresponent. Fes servir els dits que et vagin millor.



L'escala de Mi m la podem fer sencera sense necessitat dels botons d'alteracions: però no la farem servir quasi mai, ja que no tenim l'acompanyament a la mà esquerra.

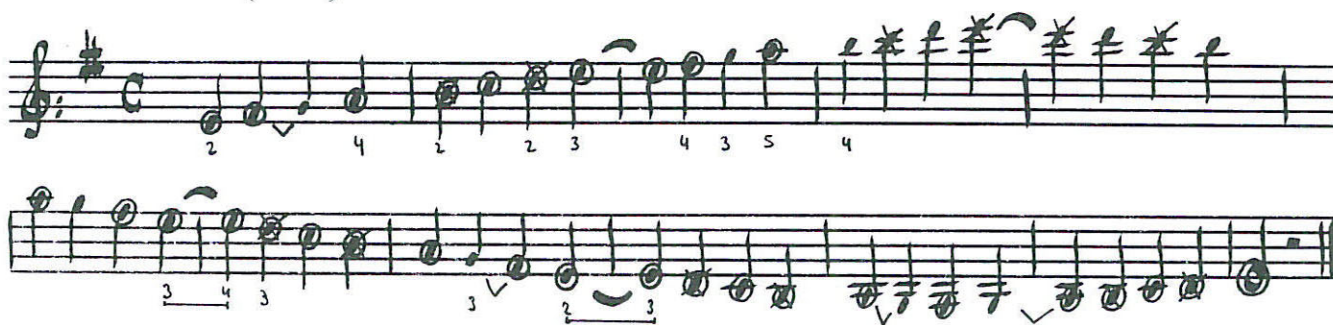
*Escala de Mi menor*





## Mètode d'acordiò diatònic

Exercici creuant (Mi m):



Veiem les quatre escales que ens surten senceres fent servir les alteracions que tenim als botons 1 i 1'. La primera (Fa Major) té moltes possibilitats, ja que la podrem acompanyar bé amb els acords de Fa i Do. A vegades alguna partitura en to de Do té algun tros en to de Fa, i possiblement puguem tocar-ho i acompanyar-ho la mar de bé. Com a exemple de les possibili-

litats d'aquesta escala, a continuació de tenir-la escrita hi ha la partitura d'una polca que combina els tons de Do, Sol i Fa Major. Es pot tocar perfectament amb el nostre diatònic.

Les escales de La Major i de Re menor també les podem acompanyar en algun moment sempre que tinguem a la mà esquerra els acords sense el III grau.

La Bouèze (Bretanya). (Foto: Yvon Kervinio)



# Algunes nocions d'harmonia

## Escala de Fa

④' 5' ⑤' 1' ⑧ ⑦' 7' ⑧ 7' 8 6' 1' ⑤ 5' ④'

## Herbert Smit's, Polca

(♩=144) (Ordre frases: ABACA...)

Ⓐ Do Fa Sol

Do Fa Sol

Ⓑ Sol/Re

a Ⓐ i de 8 salt a Ⓒ

Ⓒ Fa Do

Fa Do Fa Do Fa



# Mètode d'acordiò diatònic

## Escala de La

③ 4 1 5 ⑤ ⑥ ①' ⑤' ①' ⑥ ⑤ ③' 1 ②' ③'

## Escala de Re menor

③' 4' ④' 5' ⑤' 1' 6' ⑦' 6' 1' ⑤' 5' ④' ⑤ ③'

## Escala de Si menor

4 1 5 ⑤ ⑥ 6 ⑦ ⑥' ⑦ 6 ⑥ ⑤ 5 1 4

Aquí tens l'escala cromàtica de Do a Do, en l'única octava que podem fer sencera:

3' 1 ③' ① 4' ④' ⑥ 6 ①' ⑤' 1' 7 6' 7 1' ⑦ ①' 6 ⑥ ④' ⑤ ① ③' 1 3'

Un arpegi ens surt quan toquem les notes d'un acord una darrera l'altra. Aquí tens exercicis per practicar els principals arpegis:

1.

DO 3' 4' 5' 4' RE ③' ⑥ ⑦ ⑥ Mm 4' 5' 7 5' FA ④' ⑤' ⑧ ⑤' SOL 6 7 8 7

LA<sub>m</sub> ⑦ ⑧ ⑨ ⑧ Si<sub>m</sub> ⑥' ⑦' ⑩ ③' DO 6 7 8 7 DO (RE) LA<sub>m</sub>

SOL (FA) (MI) (RE) DO

2.

3. (Només mà dreta):

4.

5.

6.

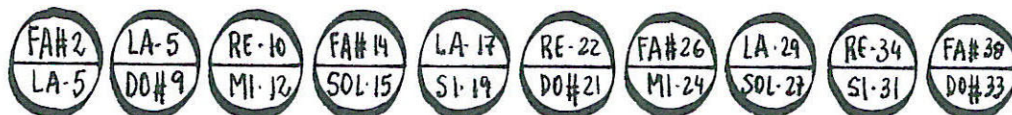
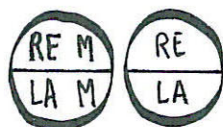
Recorda que de vegades pots fer les notes d'un tros de melodia en dues octaves a la vegada (si prems els botons amb els dits 2 i 5, normalment). Per agafar agilitat, prova de tocar cançons molt senzilles fent-ho tota l'estona. I practica una mica aquest exercici:



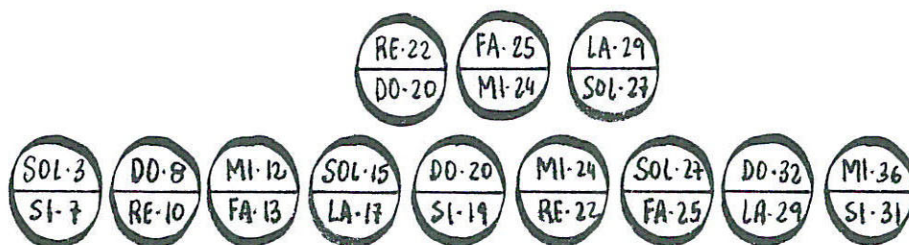
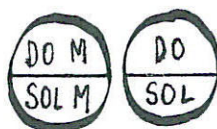
## Mètode d'acordiò diatònic

### ALTRES ACORDIONS DIATÒNICS

#### ① MELODIÓ I «DU'BOTTE» ITALIA



(Melodió afinat en RE)



(«Du'botte» afinat en DO)

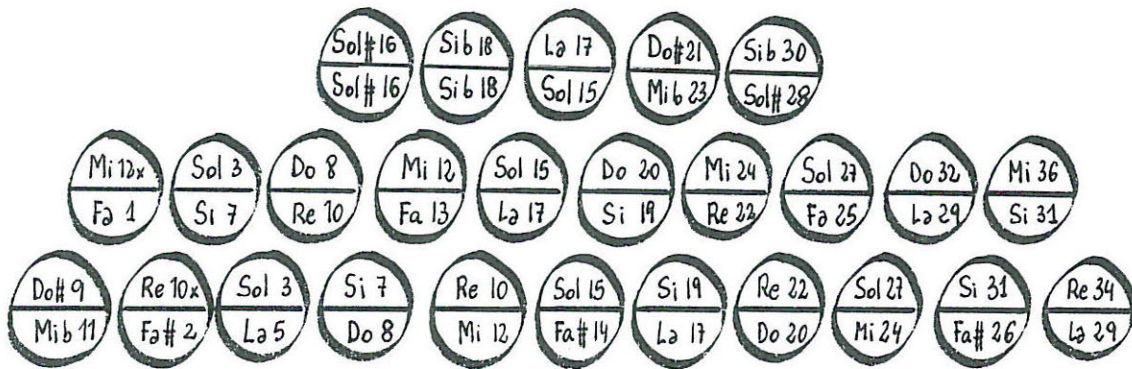
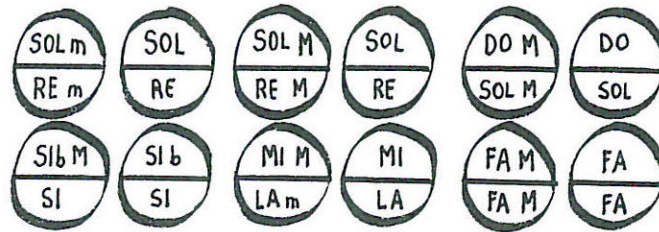
El melodió és el diatònic d'una fila de 10 botons amb dos baixos, en el qual hi ha 4 registres canviaveus. Estès paral·lelament al de dues files, és popular al Quebec (Canadà) i a les comunitats francòfones de Louisiana (EEUU). Es toca sense corretges (només amb el didal), sempre molt ràpid i donant una gran força rítmica a la dansa.

El «Du'botte» és un model molt popular a la Itàlia centre-meridional, on s'anomena així en

llenguatge dialectal. És d'una fila amb tres (o a vegades quatre) botons accessoris, i amb dos (o quatre) baixos. Aquests botons de més són molt interessants perquè ens permetran fer pràcticament totes les notes d'una octava tancant i obrint, cosa que facilitarà els passatges ràpids en les tarantelles i saltarel·los, o en d'altres danses on anirem obrint-tancant de manera periòdica.



## ② ACORDIÓ DIATÒNIC DE DUES FILES AMB 12 BAIXOS/ID. AMB BOTONS ACCESSORIS

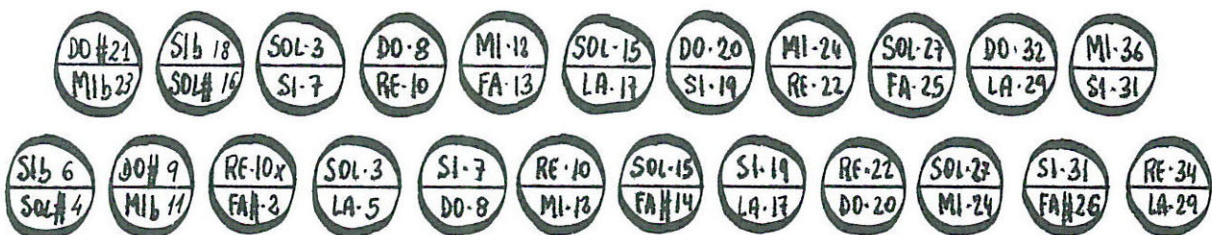
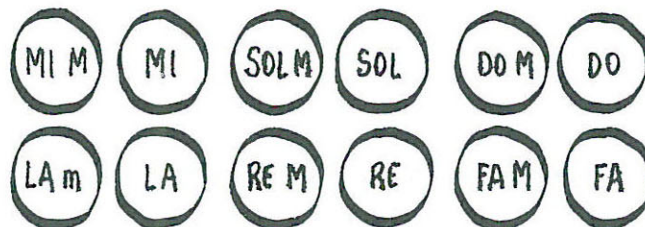


(Exemple afinat en SOL/DO)

Existeixen diatònics de dues files amb 12 baixos: ens serviran per enriquir l'acompanyament en determinats passatges d'algunes melodies. Igualment es fabriquen diatònics amb 12 baixos i 4 o 5 botons accessoris, al cantó dret. Les notes d'aquests botons varien segons les

preferències de l'acordionista. A l'esquema veiem una possibilitat interessant. Aquesta botonera, o d'altres que hi pot haver semblants, ens donarà més possibilitats de cromatismes, de tocar en altres tons, de fer més acords, i ens facilitarà tocar passatges ràpids.

## ③ TRIKITIXA (ACORDIONS MIXTOS I SEMIDIATÒNICS)



(Exemple afinat en SOL/DO)



## Mètode d'acordiò diatònic

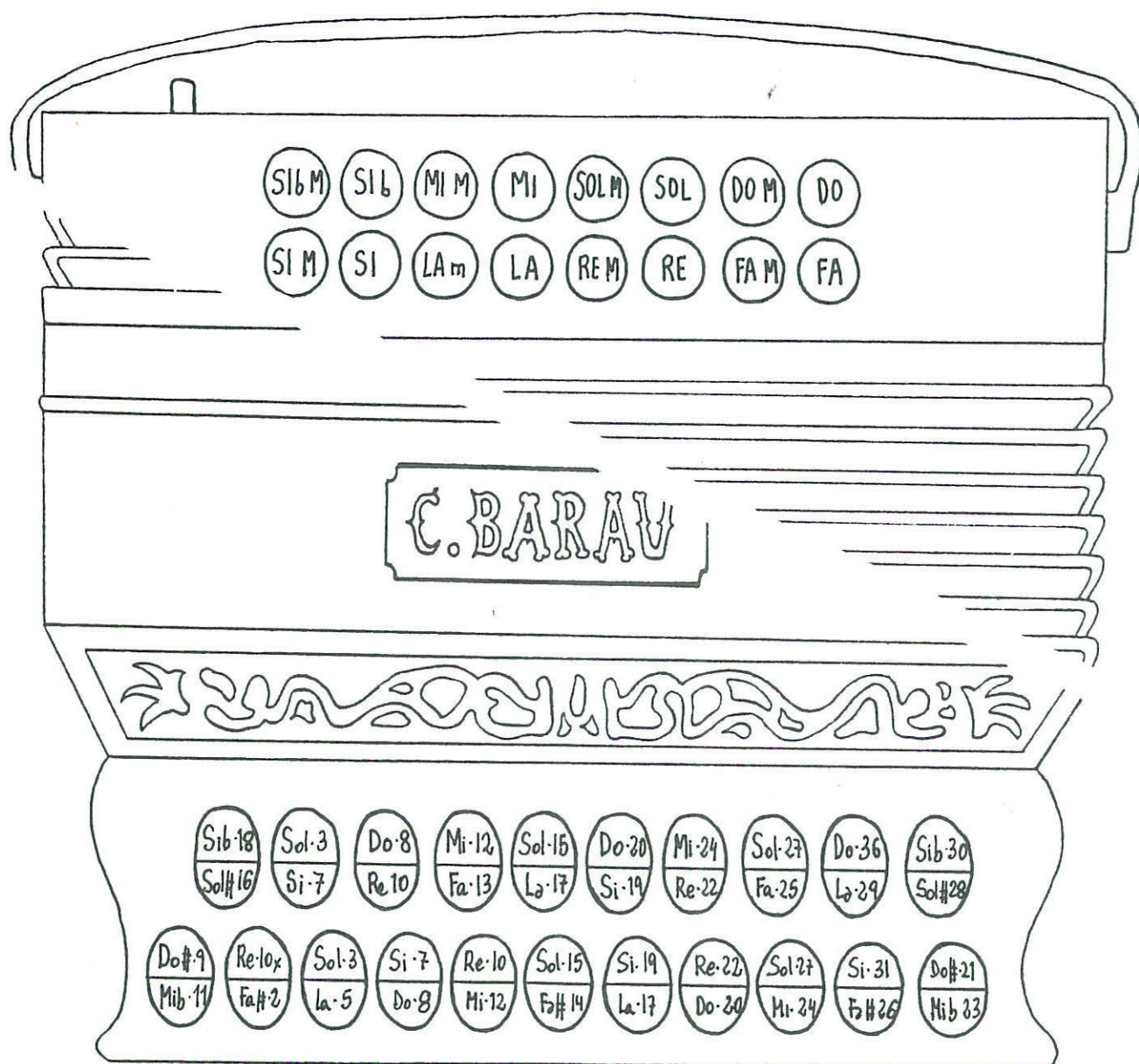
Els diatònics que es toquen al País Basc són molt robustos (marca «Estrella», «Larrinaga» i «Guerini», ja desapareguts, o els «Guiulietta», «Paolo Soprani» i darrerament «Saltarelle») perquè es toquen amb energia pel carrer, a les tasques o fent ball als «caserios». Tenen dues diferències molt interessants respecte al nostre: la mà esquerra que és unisonora i dos botons de més a la dreta (són els mateixos 1 i 1' nostres però en l'octava superior).

Aquests diatònics mixtos, amb la mà esquerra unisonora (a vegades anomenats incorrectament semidiatònics) van ser molt comuns, també aquí, a Catalunya, i es continuent tocant. N'hem trobat de fabricats (o potser només distribuïts) per Carles Barau, del Poble Sec de Barcelona. Tenir la mà esquerra unisonora re-

presenta un avantatge molt gran, ja que ens permet acompanyar les notes de la melodia independentment del sentit en què les estem fent. Un acordió igual o semblant a aquest és molt interessant per qui ja toqui una mica el diatònic i vulgui explorar més possibilitats d'aquest instrument.

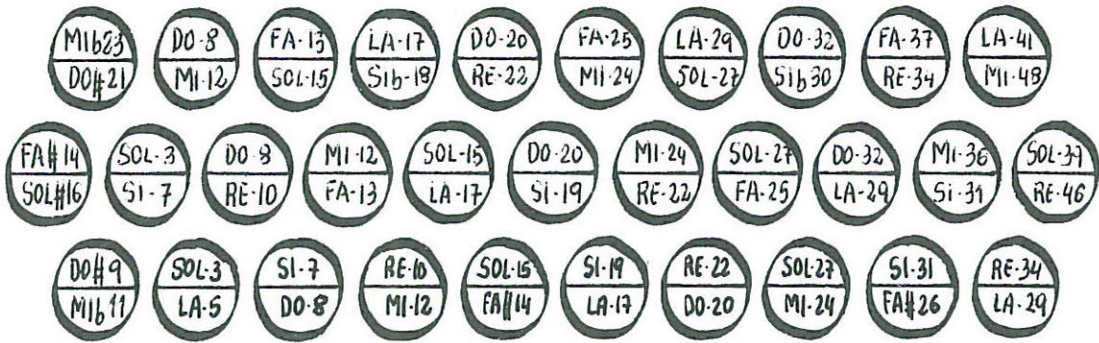
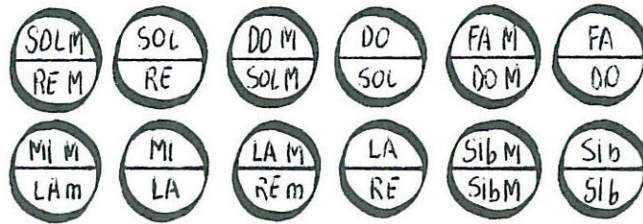
Un altre tipus d'acordiò mixt, també bastant estès, és el que té la dreta diatònica i l'esquerra com la dels acordions cromàtics: amb 36 o més botons (una fila de baixos, una altra d'acords majors i una altra de menors) ordenats per quintes.

A continuació tens l'esquema d'aquest acordió mixt fabricat aquí; és molt interessant la distribució de notes i acords que té. L'original està en Do-Fa.



Acordiò de 16 baixos «C. Barau». Esquematitzat SOL/DO

## ④ DIATÒNIC DE TRES FILES

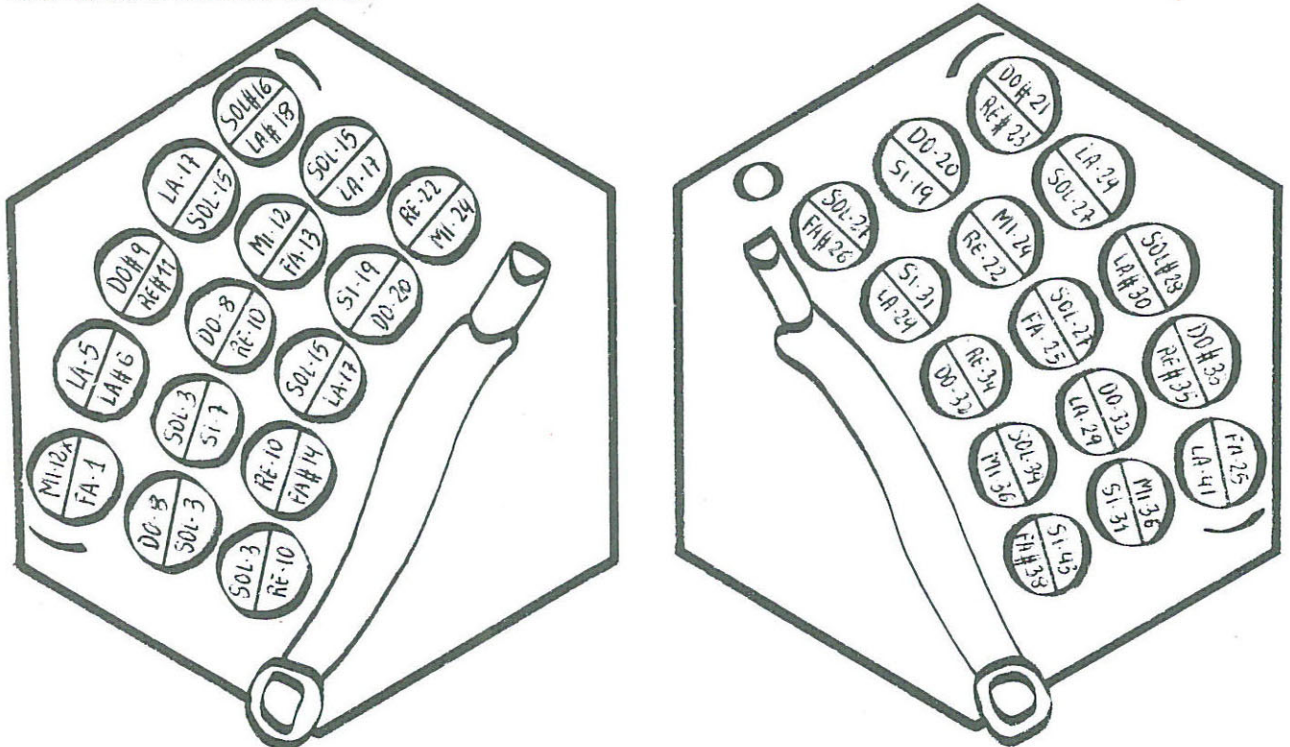


(Exemple afinat en SOL/DO/FA)

És com si ajuntéssim un SOL/DO i un DO/FA. Tenim totes les notes de l'escala de DO obrint i tancant, al mateix temps que més alteracions. Podem tocar melodies ràpides i podem fer

més canvis de to dins una mateixa peça. El problema que té és que ja comença a ser gros i costa de fer bufar-aspirar amb agilitat, que és una característica fonamental del diatònic.

## ⑤ CONCERTINA DIATÒNICA



(Mà esquerra) (Exemple SOL/DO/Alteracions) (Mà dreta)

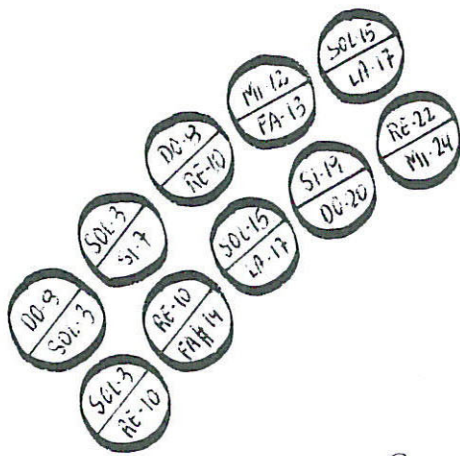


## Mètode d'acordió diatònic

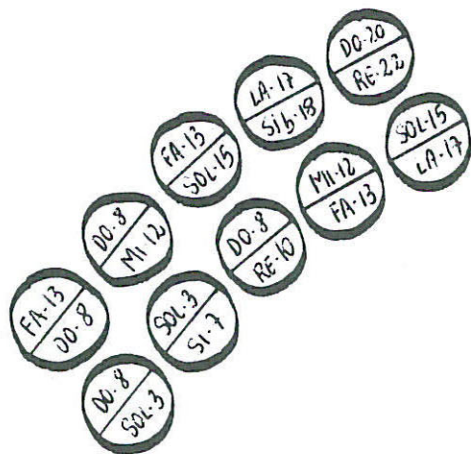
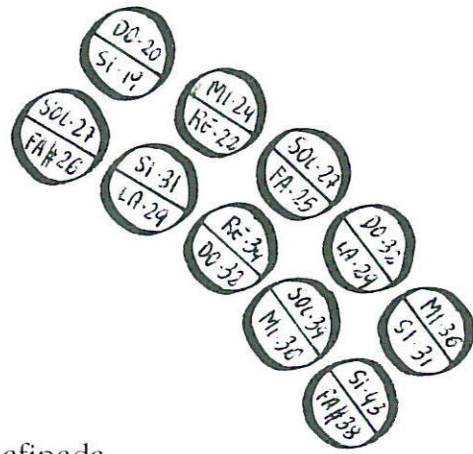
D'entre els diferents tipus de concertines que hi ha, les de dues files (a l'esquema, sense els botons entre parèntesis) les podem considerar com un diatònic, però dividit en dos: mig teclat a l'esquerra i mig a la dreta. La manera de tocar ve a ser la mateixa, però fent servir les dues mans. Respecte a l'acompanyament, tenim un baix al primer botó de l'esquerra, però per fer acords haurem de prémer tres botons, també a l'esquerra. Això, junt amb que té només una inxa per cada nota, fa que sigui un instrument apte per tocar melodies senzilles, però més limitat que el nostre diatònic.

Existeix també la concertina diatònica de tres files: té més possibilitats que l'altre de fer acords i melodies, però ja és més complicat de fer-la sonar. La botonera és la de l'esquema.

La concertina bisonora de dues files és relativament fàcil de fer sonar si saps tocar el diatònic. Però si mires bé els esquemes veuràs que la relació entre les dues files de botons és diferent que al nostre acordió. Per fer-la més semblant al diatònic, i, per tant, més senzilla de tocar per a nosaltres, es pot canviar l'afinació i la distribució de les notes de la manera que s'indica a l'esquema de sota. (Fixa't que caldrà canviar l'afinació de les llengüetes que estaven a la fila de Sol. Les baixarem un to i les anirem posant a l'altra fila. Les de la fila de Do, sense variar la seva afinació, les canviarem també de fila. Si no t'equivoques ni se't trenca cap inxa pots aconseguir tenir una concertina més semblant al diatònic sense haver de comprar cap llengüeta.)



Concertina afinada  
en SOL/DO  
(les venen a la botiga)



Concertina afinada  
en DO/FA  
(amb una distribució de notes més semblant  
al diatònic)

